

PERFILES EPIDEMIOLÓGICOS COMUNALES 2025

Comuna

80 - San Antonio de Prado

1.1 Análisis Medellín

Este tablero es una herramienta diseñada para apoyar el análisis, la planeación y la toma de decisiones en salud pública desde una perspectiva territorial. Su objetivo es facilitar la comprensión de las condiciones de salud, los determinantes sociales y los principales eventos que afectan a las comunidades en cada una de las comunas y corregimientos de Medellín.

1.2 Análisis comunal

2. Población

Incluye una batería de indicadores que permiten caracterizar aspectos demográficos, sociales, epidemiológicos y territoriales, así como identificar los principales retos y necesidades en salud de cada territorio. Su estructura integra información proveniente de registros oficiales como DANE, SIVIGILA, RUAF, los resultados del Análisis de Situación de Salud (ASIS) participativo actualizado con la voz de las comunidades, entre otros.

3. Eventos de Interés en Salud Pública

4. Nacimientos

El tablero está organizado por capítulos que incluyen:

5.1 Mortalidad Causas

- Datos poblacionales proyectados al 2025 con actualización post Covid-19
- Principales eventos de interés en salud pública
- Indicadores sobre nacimientos y características de la salud materna
- Características de la mortalidad
- Problemáticas priorizadas desde el análisis participativo comunitario
- Historial de inversiones del Presupuesto Participativo
- Ideas de proyectos de presupuesto participativo para la vigencia 2025
- Distribución territorial de las inversiones

5.2 Mortalidad Población

6. ASIS Participativo

Este instrumento busca fortalecer el enfoque territorial en salud, articulando el conocimiento técnico con el saber comunitario, y ofreciendo insumos clave para la formulación, implementación y seguimiento de políticas y estrategias que respondan a las realidades y particularidades de cada territorio

7. Presupuesto Participativo

7.1 Ideas de proyecto PP

7.2. Distribución Territorial PP





Perfil de Salud Pública de Medellín: una ciudad que se transforma y se piensa desde sus territorios

Medellín es una ciudad profundamente diversa en su composición territorial, demográfica y social. El análisis detallado de los perfiles epidemiológicos de sus comunas y corregimientos permite identificar patrones comunes, expresiones propias de cada territorio y transformaciones sociales que configuran nuevos desafíos para la salud pública y la gestión territorial.

Composición poblacional - una ciudad en transición demográfica: La mayoría de las comunas presenta una predominancia de personas adultas jóvenes, junto a una creciente proporción de personas mayores, lo que confirma la transición demográfica hacia el envejecimiento poblacional. Esta tendencia es más visible en comunas como Laureles–Estadio, La Candelaria y El Poblado, mientras que corregimientos como San Sebastián de Palmitas y Santa Elena conservan estructuras más juveniles. Esta diversidad demográfica invita a repensar los servicios de salud desde un enfoque de curso de vida, que contemple el cuidado integral en todas las etapas y reconozca las especificidades de cada territorio.

Eventos de interés en salud pública - expresiones de las dinámicas territoriales: A nivel distrital, los eventos más notificados corresponden a violencia intrafamiliar y de género, infecciones respiratorias agudas, tuberculosis, agresiones por animales potencialmente transmisores de rabia e intentos de suicidio. Estas manifestaciones no solo responden a condiciones de salud, sino que también reflejan determinantes sociales como el hacinamiento, la pobreza, las desigualdades en el acceso a servicios, la contaminación ambiental y la fragmentación de los lazos comunitarios. Su abordaje requiere una lectura sensible al contexto y acciones articuladas con los actores locales.

Salud sexual, reproductiva y embarazo adolescente - trayectorias diversas y necesidades compartidas: Territorios como Popular, Santa Cruz, Manrique, Villa Hermosa y San Javier presentan condiciones que requieren especial atención en salud sexual y reproductiva, con presencia de embarazos en adolescentes, escolaridad interrumpida en gestantes, controles prenatales insuficientes y vínculos conyugales informales. En los corregimientos de San Antonio de Prado, Altavista y San Cristóbal también se evidencian maternidades tempranas en escenarios de baja protección social y acceso limitado a educación integral en sexualidad. Estas realidades refuerzan la necesidad de estrategias territoriales diferenciadas, construidas desde el diálogo entre los saberes institucionales y comunitarios, que promuevan la autonomía, el cuidado, la equidad y el acceso a servicios con enfoque de derechos.

Mortalidad - expresiones del cuidado pendiente: En Medellín, las causas más frecuentes de muerte corresponden a enfermedades crónicas no transmisibles como afecciones cardiovasculares, neoplasias y enfermedades respiratorias, sin dejar de lado la presencia de causas externas y enfermedades transmisibles. También se observan muertes en edades tempranas, incluyendo eventos perinatales, que reflejan trayectorias de vida marcadas por condiciones de vulnerabilidad. En comunas como Manrique, Doce de Octubre, San Javier y Villa Hermosa, estas causas se combinan con expresiones de inequidad social y acceso limitado a servicios de salud. En los corregimientos rurales, aunque se registran menos defunciones, persisten causas prevenibles en poblaciones jóvenes y adultas, lo cual evidencia brechas acumuladas. La coexistencia de múltiples causas de mortalidad y su distribución a lo largo del ciclo vital refuerzan la necesidad de respuestas territoriales integrales que fortalezcan el acceso oportuno a servicios, el cuidado comunitario y la promoción de la salud en todos los momentos de la vida.

Salud mental - una demanda común en clave comunitaria: La salud mental se posiciona como una de las principales inquietudes expresadas desde los territorios. Situaciones como el estrés, el aislamiento, el consumo de sustancias psicoactivas y la pérdida de vínculos sociales afectan a personas de todas las edades. La salud mental no es solo una expresión de malestar, sino también una dimensión central del bienestar colectivo. Las comunidades también visibilizan problemáticas emergentes como el consumo normalizado en jóvenes, las violencias basadas en género, la inseguridad vial y el deterioro ambiental. Estos escenarios exigen respuestas sensibles, sostenidas y construidas desde el reconocimiento mutuo entre lo institucional y lo comunitario.

Participación comunitaria y presupuesto participativo - diálogo, cuidado y construcción colectiva: El ejercicio participativo en salud permitió no solo reconocer los retos que habitan en cada territorio, sino también visibilizar propuestas y apuestas comunitarias para transformarlos. Iniciativas orientadas al autocuidado, la salud mental, la prevención de adicciones, el fortalecimiento de redes de apoyo y el acompañamiento a personas cuidadoras emergen como expresiones vivas de participación con sentido. En este marco, el presupuesto participativo se consolida como una herramienta de planificación territorial, salud pública y democracia local, donde las voces de la comunidad trazan caminos de bienestar común y dignidad compartida.



ANÁLISIS GENERAL

Comuna



80 - San Antonio de Prado



Composición Demográfica

San Antonio de Prado es un corregimiento con alta densidad poblacional, en transición entre lo rural y lo urbano. Su población es mayoritariamente femenina, con una alta concentración de personas jóvenes y adultas. Esta configuración plantea la necesidad de ampliar la cobertura de servicios de salud con enfoque preventivo, familiar y comunitario, asegurando atención oportuna y equitativa en todos los sectores del territorio.

Eventos de Interés en Salud Pública

Los principales eventos que afectan la salud colectiva son la violencia de género e intrafamiliar, agresiones por animales potencialmente transmisores de rabia, dengue, intento de suicidio y vih/sida/mortalidad por sida. Estas situaciones reflejan desafíos importantes para la salud pública del territorio, relacionados con aspectos como la salud mental, la convivencia, el bienestar ambiental, la prevención de enfermedades infecciosas y la promoción de entornos protectores. Se hace necesario fortalecer las redes comunitarias, garantizar el acceso oportuno a servicios de salud, y avanzar en estrategias integrales que respondan a las realidades sociales y culturales de cada territorio.

Salud Sexual, Reproductiva y Embarazo Adolescente

En el corregimiento San Antonio de Prado se observan nacimientos en mujeres jóvenes, muchas de ellas con niveles de escolaridad media, acceso asegurado al sistema de salud y controles prenatales adecuados. No obstante, también se presentan embarazos en adolescentes y situaciones donde las mujeres no cuentan con un vínculo conyugal formal ni con condiciones sociales que favorezcan una maternidad plenamente acompañada. Estas realidades, propias de un contexto rural en expansión, refuerzan la importancia de fortalecer estrategias pedagógicas, comunitarias y territoriales que garanticen el acceso a la educación integral en sexualidad, el acompañamiento cercano y la protección de los derechos sexuales y reproductivos desde una mirada sensible y equitativa.

Mortalidad

En la comuna 80 - San Antonio de Prado, la mortalidad refleja el peso de enfermedades crónicas no transmisibles, particularmente las del sistema circulatorio, los tumores malignos y las enfermedades respiratorias. Aunque en menor proporción, también se presentan causas externas y enfermedades transmisibles. Las defunciones se concentran principalmente en personas mayores, pero también se observan casos en edades más tempranas, lo que invita a profundizar en las trayectorias de vida y condiciones de cuidado en los distintos momentos vitales. La distribución por régimen de aseguramiento sugiere retos en la equidad de acceso y protección social en salud. Esta realidad refuerza la importancia de acciones comunitarias, preventivas y de cuidado continuado en los territorios.

Problemáticas Priorizadas por la Comunidad (ASIS Participativo)

La comunidad de San Antonio de Prado expresó como principales problemáticas la afectación a la salud mental, asociada al desempleo, el estrés, el consumo de sustancias psicoactivas, el uso excesivo de redes sociales y la falta de oportunidades, especialmente en sectores como Barichara y Limonar. También se reportaron dificultades por enfermedades crónicas como hipertensión y diabetes, agravadas por la mala alimentación, el desconocimiento y el acceso limitado a medicamentos. Otras preocupaciones incluyen las enfermedades de transmisión sexual por falta de educación y estigmas, la inseguridad alimentaria derivada de la desigualdad social y, de forma reiterada, el embarazo en adolescentes como reflejo de carencias afectivas, presión social y ausencia de acompañamiento familiar.

Inversión en Salud con Recursos de Presupuesto Participativo

Entre 2020 y 2025, San Antonio de Prado ha invertido más de \$3.462 millones en salud mediante presupuesto participativo. Esta inversión ha priorizado la salud bucal (prótesis y ortodoncia), salud visual, atención primaria en salud, programas de salud mental (Escuchaderos y Centros de Escucha SSR), estrategias familiares como Familias Fuertes y Resilientes, promoción de estilos de vida saludables, atención a personas con discapacidad, adherencia al tratamiento de tuberculosis, prevención de violencias sexuales y verificación técnica de los proyectos a través de la interventoría.

Ideas de Proyecto 2026

Las ideas de proyecto para 2026 buscan dar continuidad a las estrategias que han demostrado impacto en el territorio. Se priorizan acciones en salud visual y oral, Estilos de Vida Saludable, acompañamiento psicosocial con Escuchaderos y Centros de Escucha, fortalecimiento familiar con Familias Fuertes y Resilientes, prevención de ITS y violencia sexual, promoción de la salud en jóvenes y personas cuidadoras, vacunación contra neumococo, adherencia al tratamiento de tuberculosis y supervisión técnica con

POBLACIÓN

Actualización POST COVID-19

Comuna

80 - San Antonio de Prado

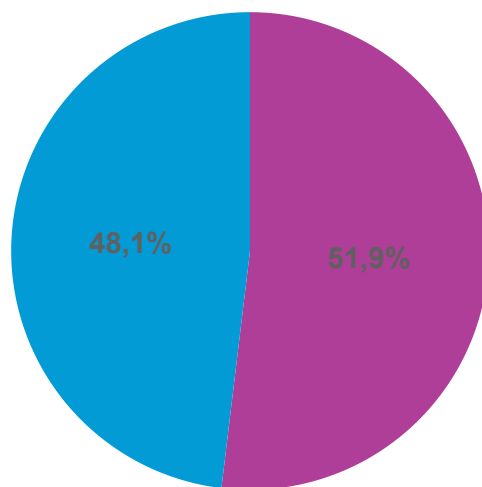
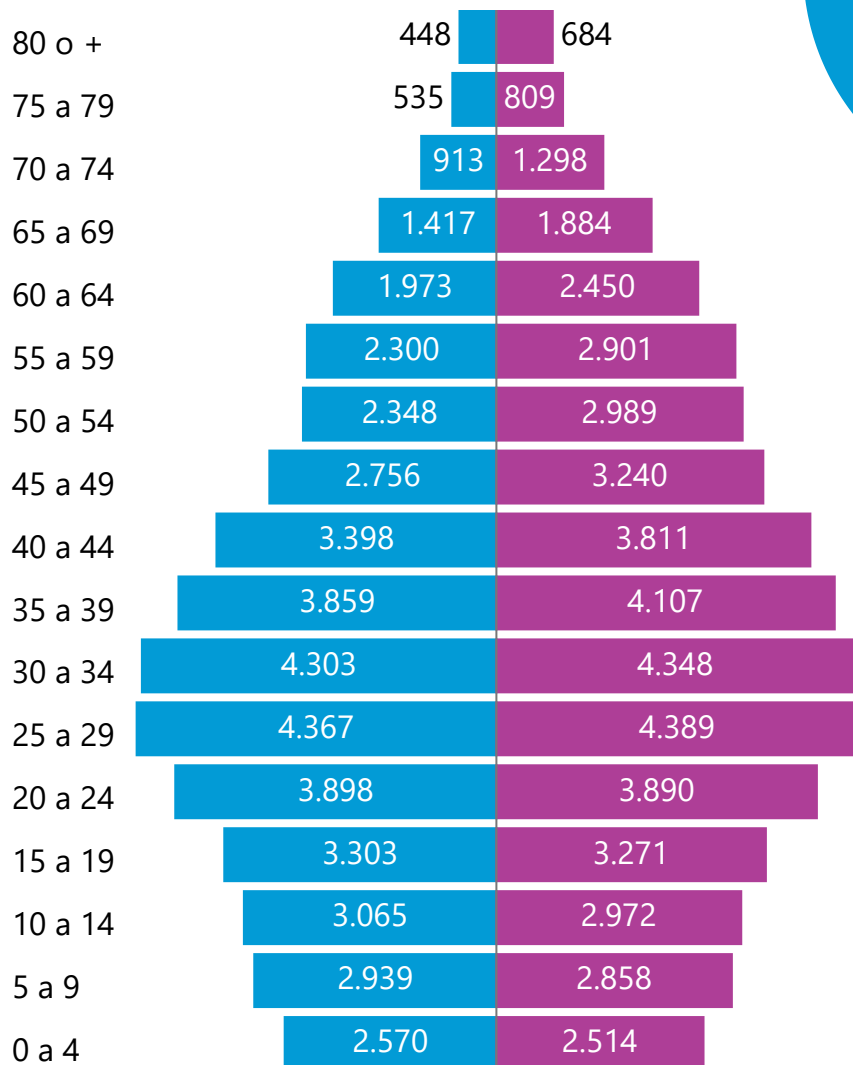
101.563

Hombres

Mujeres

48.842

52.721



● Mujer
● Hombre

Curso de vida	Total	%
1. Primera infancia (0-5 años)	6.869	6,76%
2. Infancia (6-11 años)	7.780	7,66%
3. Adolescencia (12-17 años)	8.183	8,06%
4. Juventud (18-28 años)	19.197	18,90%
5. Adultez (29 a 59 años)	45.882	45,18%
6. Persona mayor (60 años o más)	13.652	13,44%
Total	101.563	100,00%

Hombres - Mujeres





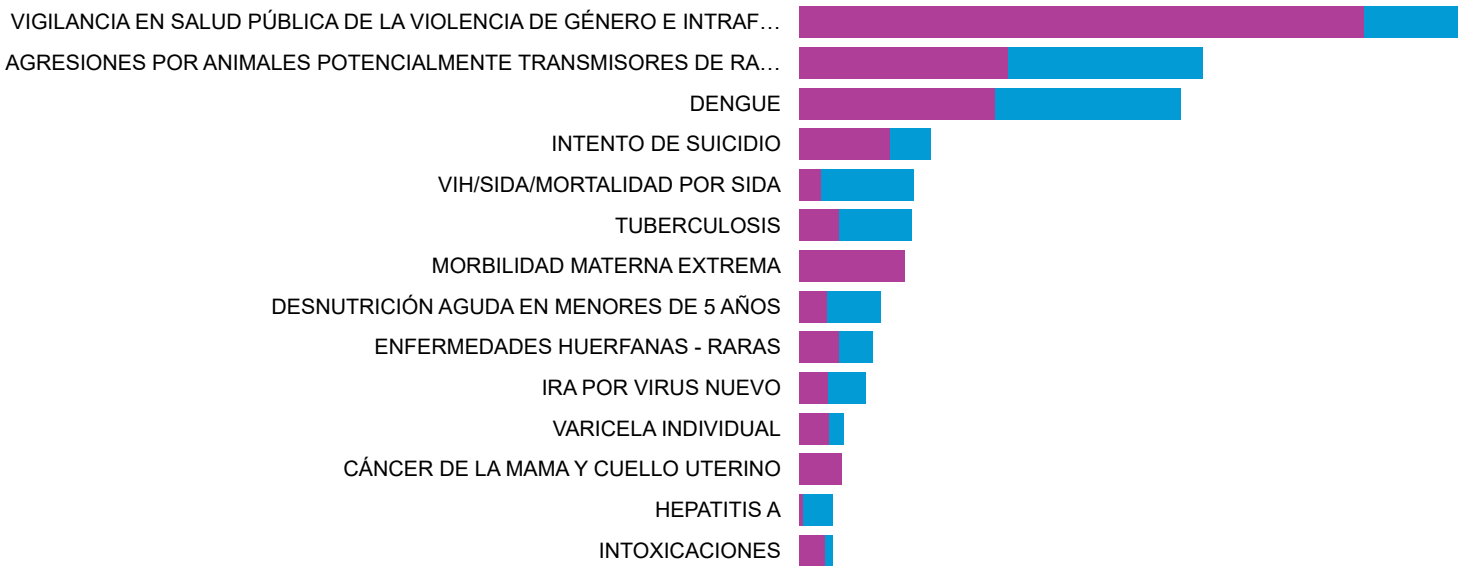
EVENTOS DE INTERÉS EN SALUD PÚBLICA

Comuna

80 - San Antonio de Prado

sexo Evento	F		M		Total	
	Total	%	Total	%	Total	%
VIGILANCIA EN SALUD PÚBLICA DE LA VIOLENCIA DE GÉNERO E INTRAFAMILIAR	305	22,44%	51	3,75%	356	26,20%
AGRESIONES POR ANIMALES POTENCIALMENTE TRANSMISORES DE RABIA	113	8,31%	105	7,73%	218	16,04%
DENGUE	106	7,80%	100	7,36%	206	15,16%
INTENTO DE SUICIDIO	49	3,61%	22	1,62%	71	5,22%
VIH/SIDA/MORTALIDAD POR SIDA	12	0,88%	50	3,68%	62	4,56%
TUBERCULOSIS	22	1,62%	39	2,87%	61	4,49%
MORBILIDAD MATERNA EXTREMA	57	4,19%			57	4,19%
DESNUTRICIÓN AGUDA EN MENORES DE 5 AÑOS	15	1,10%	29	2,13%	44	3,24%
ENFERMEDADES HUERFANAS - RARAS	22	1,62%	18	1,32%	40	2,94%
IRA POR VIRUS NUEVO	16	1,18%	20	1,47%	36	2,65%
VARICELA INDIVIDUAL	16	1,18%	8	0,59%	24	1,77%
CÁNCER DE LA MAMA Y CUELLO UTERINO	23	1,69%			23	1,69%
HEPATITIS A	2	0,15%	16	1,18%	18	1,32%
INTOXICACIONES	14	1,03%	4	0,29%	18	1,32%
SIFILIS GESTACIONAL	16	1,18%			16	1,18%
DEFECTOS CONGENITOS	8	0,59%	7	0,52%	15	1,10%
PAROTIDITIS	8	0,59%	5	0,37%	13	0,96%
HEPATITIS B, C Y COINFECCIÓN HEPATITIS B Y DELTA	1	0,07%	10	0,74%	11	0,81%
MORTALIDAD PERINATAL Y NEONATAL TARDÍA	9	0,66%			9	0,66%
ENFERMEDAD TRANSMITIDA POR ALIMENTOS O AGUA (ETA)	4	0,29%	4	0,29%	8	0,59%
ESI - IRAG (VIGILANCIA CENTINELA)	4	0,29%	4	0,29%	8	0,59%
IAD - INFECCIONES ASOCIADAS A DISPOSITIVOS - INDIVIDUAL	2	0,15%	5	0,37%	7	0,52%
INFECCIONES DE SITIO QUIRÚRGICO ASOCIADAS A PROCEDIMIENTO MÉDICO QUIRÚRGICO	5	0,37%	1	0,07%	6	0,44%
LEPTOSPIROSIS	4	0,29%	2	0,15%	6	0,44%
MALARIA	2	0,15%	2	0,15%	4	0,29%
DENGUE GRAVE	3	0,22%			3	0,22%
INFECCION RESPIRATORIA AGUDA GRAVE IRAG INUSITADA	3	0,22%			3	0,22%
INFECCIONES DE CAUSA EXTERNA	3	0,22%			3	0,22%
Total	849	62,47%	510	37,53%	1359	100,00%

sexo ● F ● M

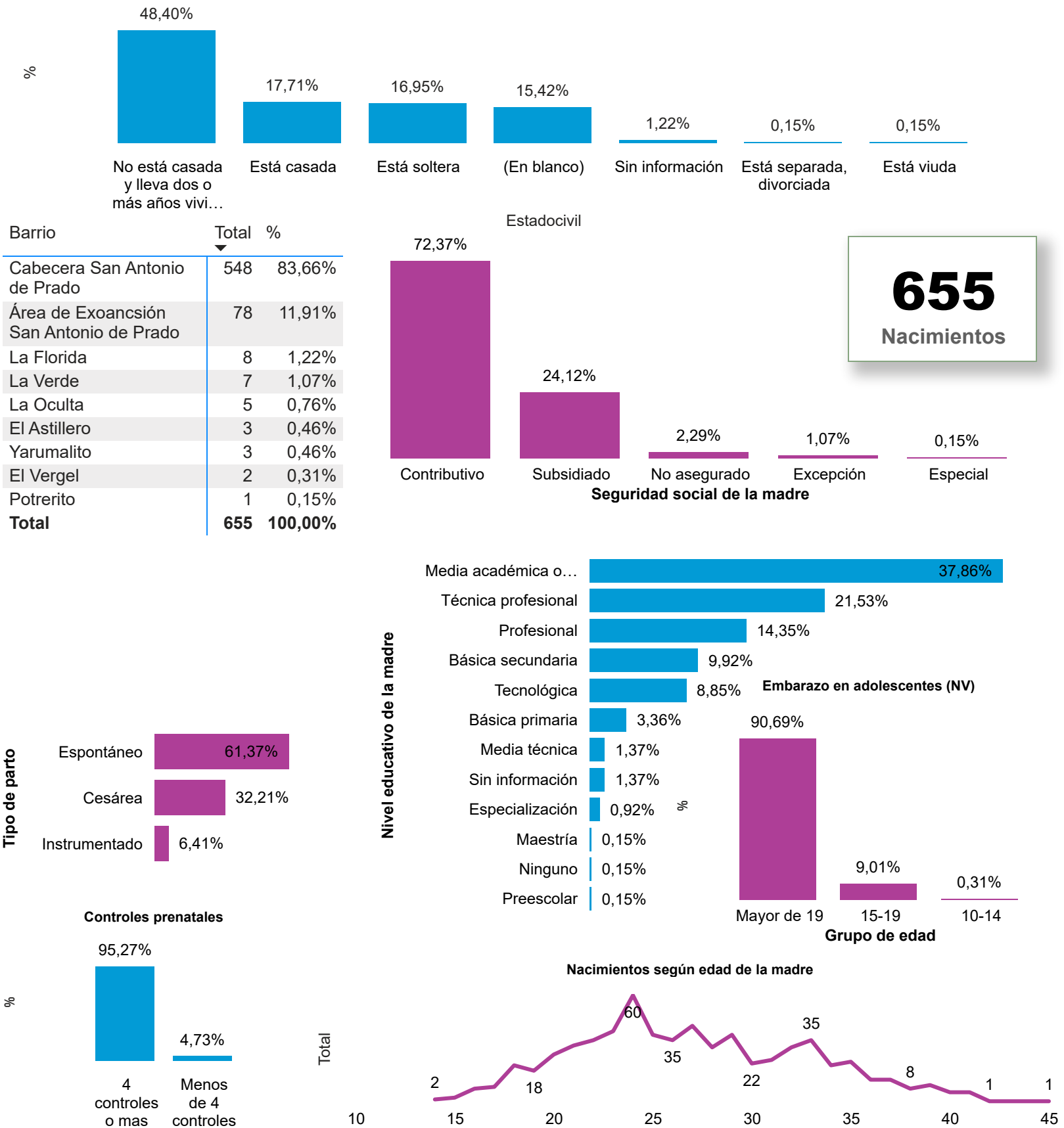




NACIMIENTOS

Comuna

80 - San Antonio de Prado





MORTALIDAD

Comuna

80 - San Antonio de Prado

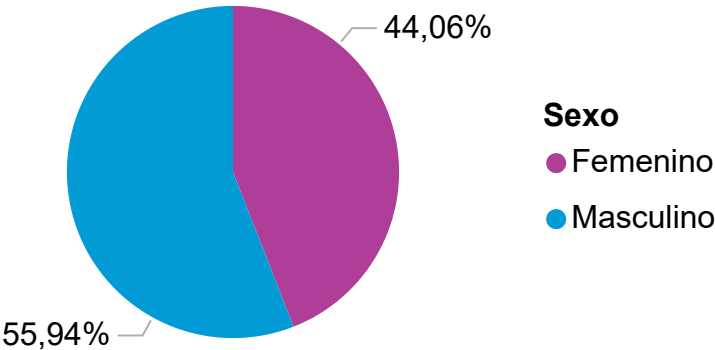
Grandes causas

Todas

Grupo OPS

	Total	%
Todas las demas enfermedades	146	34,03%
Enfermedades del sistema circulatorio	115	26,81%
Neoplasias (Tumores)	101	23,54%
Enfermedades Transmisibles	33	7,69%
Causas externas	27	6,29%
Ciertas afecciones originadas en el periodo perinatal	4	0,93%
Signos, sintomas y afecciones mal definidas	3	0,70%
Total	429	100,00%

439
Total defunciones



Subgrupo

	Total	%
Enfermedades isquemicas del corazon	56	12,76%
Enfermedades cronicas de las vias respiratorias inferiores	47	10,71%
Resto de las enfermedades	23	5,24%
Tumor maligno de los organos digestivos y del peritoneo, excepto estomago y colon	22	5,01%
Enfermedades hipertensivas	21	4,78%
Enfermedades del sistema nervioso, excepto meningitis	18	4,10%
Tumor maligno de la traquea, los bronquios y pulmon	18	4,10%
Enfermedades cerebrovasculares	17	3,87%
Resto de enfermedades del sistema digestivo	17	3,87%
Enfermedades del sistema urinario	15	3,42%
Resto de enfermedades del sistema respiratorio	15	3,42%
Las demas enfermedades del sistema circulatorio	14	3,19%
Infecciones respiratorias agudas	12	2,73%
Tumores malignos de otras localizaciones y de las no especificadas	12	2,73%
Feto y recién nacido afectados por complicaciones obstetricas y traumatismo del nacimiento	11	2,51%
Tumor maligno de la prostata	10	2,28%
Lesiones auto infligidas intencionalmente	8	1,82%
Tumor maligno del colon y de la union rectosigmoidea	8	1,82%
Diabetes mellitus	7	1,59%
Enfermedad cardiopulmonar, enfermedades de la circulacion pulmonar y otras formas de enfermedad del	7	1,59%
Total	439	100,00%



MORTALIDAD

Comuna

80 - San Antonio de Prado

Grandes causas

Todas

Subgrupo

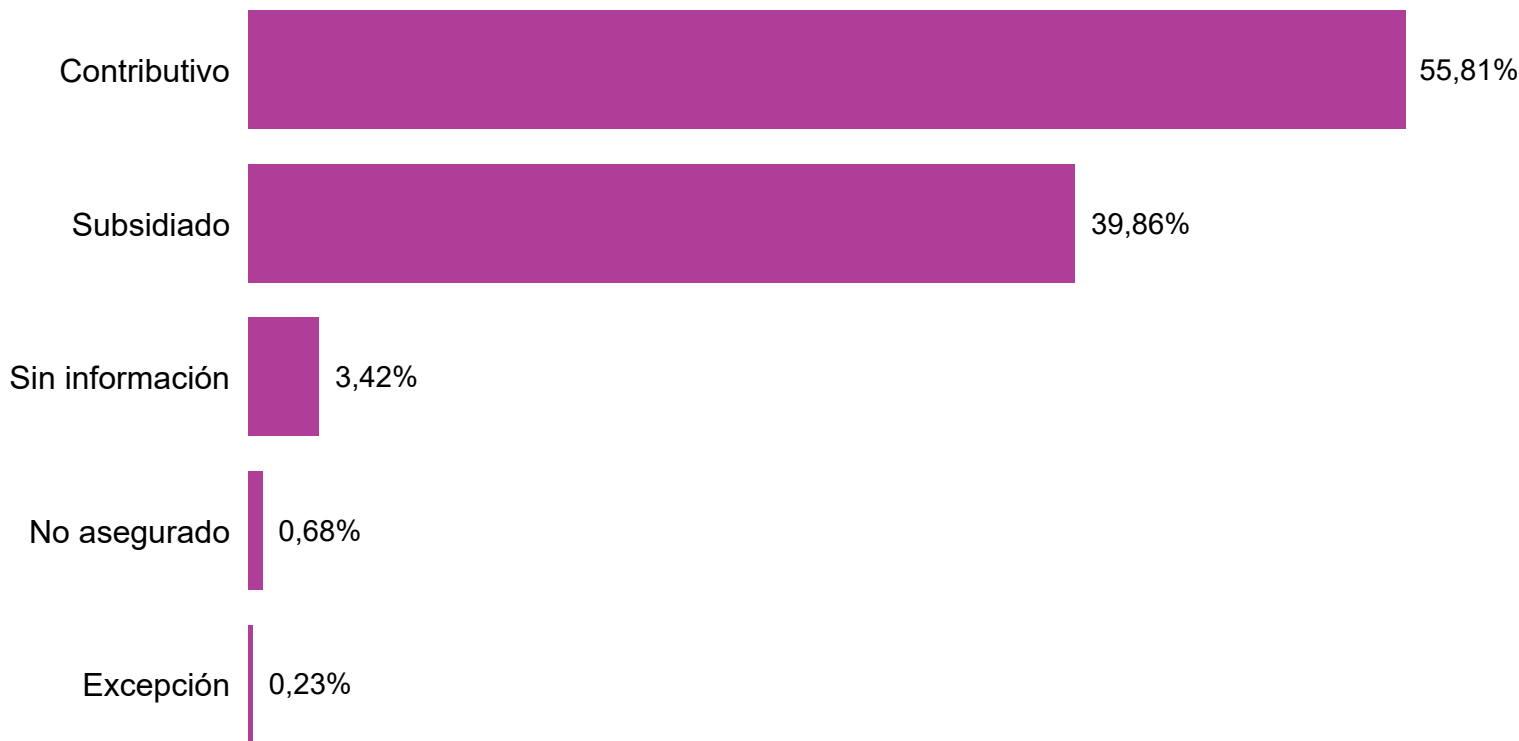
Todas

439

Total defunciones



Seguridad social





RESULTADOS DEL ANÁLISIS DE SITUACIÓN DE SALUD PARTICIPATIVO

Comuna



80 - San Antonio de Prado



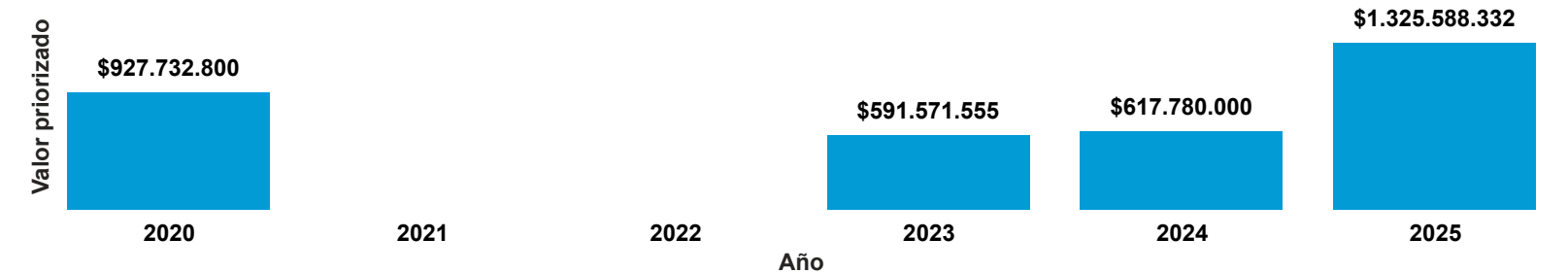
Priorización	Categoría	Descripción de la problemática
1	Salud Mental	Alta frecuencia por problemas económicos, uso inadecuado de las redes sociales, desempleo, conflictos familiares, consumo de SPA, abandono, falta de educación en salud que prevenga la enfermedad, estrés asociado a la movilidad, frustración por falta de oportunidades, indiferencia, falta de empatía y discriminación. Esta problemática se presenta de manera generalizada en toda la comuna, con foco en Limonar y Barichara
2	Enfermedades crónicas no transmisibles	Incremento dado por estrés, desconocimiento y falta de educación, mala alimentación, condiciones genéticas o hereditarias, discriminación, falta de actividad física y no entrega de medicamentos. Esta problemática se presenta de manera generalizada en toda la comuna, con foco en la centralidad
3	ITS-ETS	Aumento por falta de educación e información, los hogares mantienen tabús y no hablan de temas sexuales, no hay prevención, alta influencia de redes sociales, incremento de webcams, mala situación económica, satanización de la sexualidad, y carencias en formación sexual por parte de las instituciones educativas. Esta problemática se presenta de manera generalizada en toda la comuna, con foco en la centralidad
4	Inseguridad alimentaria	Incremento por mala situación económica, prácticas culturales, falta de información o educación, desigualdad social, baja autoestima, no hay estilos de vida saludables y estereotipos sociales. Esta problemática se presenta de manera generalizada en toda la comuna, con foco en la centralidad
5	Embarazo en adolescente	Enveto frecuente por discriminación, falta de educación, tabús sexuales, satanización de la sexualidad, aspectos culturales, acceso a subsidios o ayudas estatales y falta de acompañamiento familiar. Esta problemática se presenta de manera generalizada en toda la comuna, con foco en barrio Barichara

PRESUPUESTO PARTICIPATIVO

Comuna

80 - San Antonio de Prado

Valor priorizado por Año



Inversión total por estrategia y año

Estrategia	2020	2023	2024	2025	Total
Salud Oral-Protesis Dental	\$60.669.000	\$121.157.640	\$216.000.000	\$626.602.000	\$1.024.428.640
Salud Oral -Ortodoncia Preventiva E Interceptiva	\$84.262.500	\$189.704.743	\$266.580.000	\$280.105.600	\$820.652.843
Salud Visual		\$54.076.896	\$123.200.000	\$332.160.000	\$509.436.896
Atención Primaria En Salud (Aps)	\$385.200.000				\$385.200.000
Centro De Escucha Ssr	\$67.410.000	\$114.480.000		\$0	\$181.890.000
Familias Fuertes Y Resilientes	\$177.395.300			\$0	\$177.395.300
Estilos De Vida Saludable		\$112.152.276		\$0	\$112.152.276
Interventoria				\$86.720.732	\$86.720.732
Discapacidad (Familias Cuidadoras)	\$85.386.000				\$85.386.000
Centro De Escucha Spa	\$67.410.000			\$0	\$67.410.000
Placas De Bruxismo			\$12.000.000		\$12.000.000
Total	\$927.732.800	\$591.571.555	\$617.780.000	\$1.325.588.332	\$3.462.672.687

Beneficiarios proyectados por estrategia y año

Estrategia	2023	2024	2025
Centro De Escucha Ssr	2		0
Estilos De Vida Saludable	150		0
Placas De Bruxismo		40	
Salud Oral -Ortodoncia Preventiva E Interceptiva	200	200	200
Salud Oral-Protesis Dental	200	200	500
Salud Visual	200	400	1000



IDEAS DE PROYECTO PRESUPUESTO PARTICIPATIVO 2026

Comuna

80 - San Antonio de Prado

Idea de Proyecto	Actividad	Unidad de Medida	Cantidad mínima a ejecutar	Cantidad de beneficiarios a impactar
Fortalecimiento en la red de apoyo y comunitaria de la población con discapacidad y adultos mayores del Corregimiento de San Antonio de Prado	A) Estilos de Vida Saludable (EVS): Generar espacios de reflexión individual y colectiva en torno a la adopción de los 7 hábitos y estilos de vida saludable.	A) Unidad/grupos	A) 9 B) 1	A) 445 B) 500 familias aprox
	B) Medellín Te Quiere Saludable (MTQS): Actividades de promoción de la salud y prevención de la enfermedad realizadas por un equipo básico de salud para la atención integral de la población en el marco del Modelo de Atención Integral Territorial.	B) Unidad/equipo básico	C) 80 D) 100	C) 80 D) 100
	C) Familias cuidadoras de tus capacidades: Acciones de información educación y comunicación para la salud en el entorno hogar a las familias que tienen integrantes con discapacidad	E) 1 F) 300	E) 500 F) 300	E) 500 F) 300
	D) Familias Fuertes y Resilientes - (FFR): Estrategia para incidir de manera positiva en hábitos y conductas protectoras, desde una construcción sociocultural con énfasis en la cultura del cuidado, la convivencia, la prevención de formas de violencia para la promoción de la salud mental en el entorno familiar	G) 30 H) 400	G) 30 H) 400	G) 30 H) 400
	E) Escuchaderos (Salud Mental): Puntos de acompañamiento en salud mental por parte de profesionales en Psicología que se ubican en instituciones públicas y privadas o espacios comunitarios para desarrollar actividades de información, orientación e intervención breve en salud mental.	I) 1	I) NA	I) NA
	F) Vacunación Neumococo: aplicación intra y extramural de los biológicos para prevenir las infecciones respiratorias por la bacteria del Neumococo			
	G) Adherencia al tratamiento de la Tuberculosis: Acciones nutricionales para mejorar la adherencia al tratamiento de los pacientes diagnosticados con tuberculosis en sus tratamientos médicos y farmacológicos aportando elementos para mejorar su sistema de defensas.			
	H) Prevención de las violencia sexuales (PVS): Acciones para promover en los niños, niñas, adolescentes y sus familias y/o cuidadores la prevención de las violencias sexuales, la autoestima, las prácticas de cuidado y la prevención en la explotación sexual comercial.			
	I) Interventoría Integral: Verificación en los componentes técnico, jurídico, financiero y administrativo de la ejecución de las actividades de los contratos financiados con recursos del			
	A)Salud Visual: Acciones de promoción y prevención en salud visual a personas mayores de 13 años, con evaluación optométrica, entrega de lentes y monturas.	A) Persona	A) 300	A) 300
Promoción y prevención en los programas de salud visual y salud oral (prótesis parciales ortodoncia preventiva e interceptiva) en el Corregimiento de San Antonio de Prado	B) Salud oral - Prótesis dentales: Acciones de rehabilitación de la función masticatoria con la adaptación e instalación de tres (3) tipos de	B) Persona	B) 200	B) 200
		C) Persona	C) 100	C) 100
		D) Unidad	D) 1	D) NA



DISTRIBUCIÓN TERRITORIAL DEL PRESUPUESTO PARTICIPATIVO

Comuna

80 - San Antonio de Prado



Nodo

Distribución Territorial

DISTRIBUCION	NUMERO	BARRIOS
Nodo	1	Arango, Rosaleda, Portón de Limonar y La Pradera
Nodo	2	Pradito: Compartir, Pradito Parte Baja, La Cabaña, Santa Rita
Nodo	3	La Centralidad: La Oculta, María Auxiliadora, Losalinas, Alcones, Horizontes, Naranjitos, Palo Blanco, Los Mesa
Nodo	4	Limonar 1, Limonar 2, Limonar Etapa 4, Barichara, Cantarana, El Vergel
Nodo	5	Las Veredas: El Salado, Astillero, yarumalito, Montañita, Potrerito, La Florida, La Verde y San José

